

GHI CHÚ ĐIỂM TỌA ĐỘ

Tên điểm: _____ Số hiệu: CKII-366. Mảnh bản đồ: C-48-81-A-c-6

Phương pháp đo: Đường chuyền _____ Cấp, hạng: ĐC II

Trị giá khái lược _____ Độ cao: 1.0 m _____ Kinh độ: 106° 06' 8"

Vĩ độ: 9° 50' 0"

Loại đất: Đất tư _____ Chất đất: Thịt

Nơi đặt mốc: Thôn (bản, làng): Ấp 1 _____ Xã (thị trấn, phường): Phong Thạnh

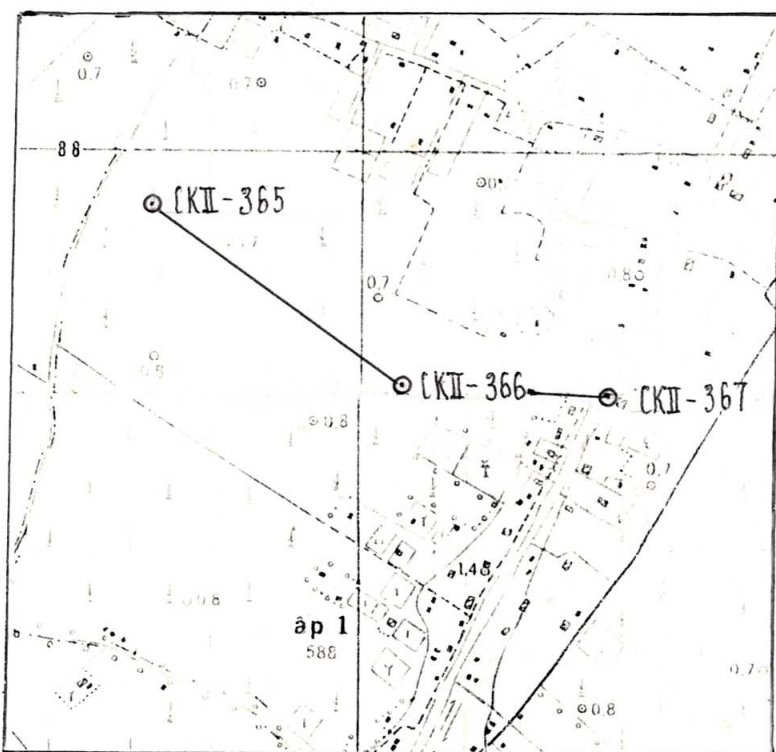
Huyện (Quận): Cầu Kè _____ Tỉnh (Thành phố): Trà Vinh

Nơi ở gần nhất: Nhà Sầu Lỵ Ấp 1 _____ Khoảng cách tới điểm: 200 m

Người chọn: Hà Văn Hỷ _____ Đơn vị chọn: XNTP 203 - Công ty đo đạc địa chính và Công trình

Ngày 05 tháng 3 năm 2000

Bản đồ địa hình khu vực điểm và sơ đồ hướng



Tỷ lệ: 1/10 000

Điểm thông hướng:

B (Tên, số hiệu, cấp hạng điểm liên quan mà từ mặt đất điểm trạm đo nhìn thông suốt tới điểm liên quan)

Điểm:

CKII - 367

CKII - 365

Họ, tên, địa chỉ người

dẫn đường:

Thạch Sơn Tân

Ấp: I

Xã: Phong Thạnh

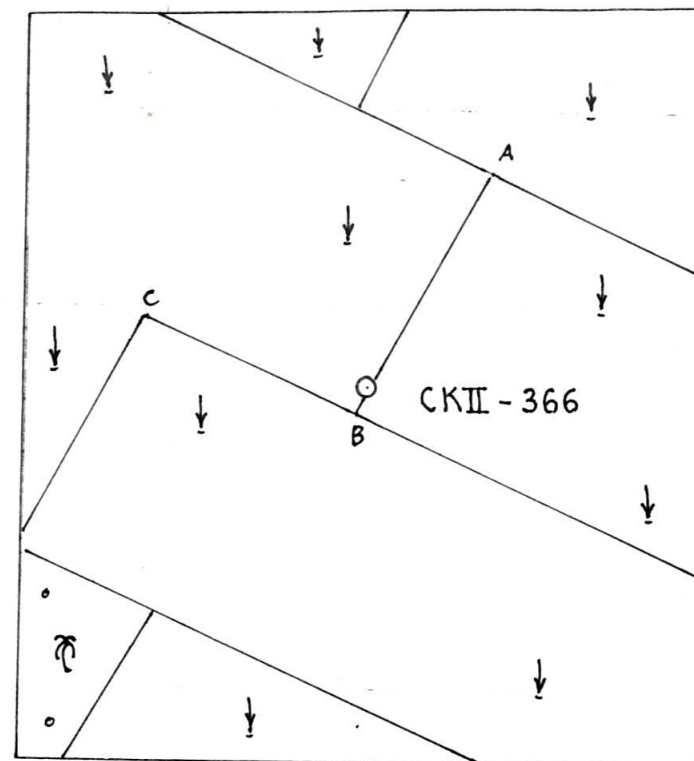
Huyện: Cầu Kè

Tỉnh: Trà Vinh

Số liệu đo mốc (mm)

Từ van đến điểm đến:	Lần 1	Lần 2	T.B.	Chiều cao các tầng mốc
Đáy nố	1775	1777	1776	
Trung tâm mốc dưới				
Trung tâm mốc giữa				
Trung tâm mốc trên	1371	1371	1371	405
Mặt đất	1150	1152	1151	220
Mặt tường vẩy hoặc mặt đất sau khi đắp				

Sơ đồ vị trí điểm



Tỷ lệ: 1/1000

Đơn vị chôn mốc, làm tường vẩy: XNTP 203 - Công ty đo đạc địa chính và Công trình

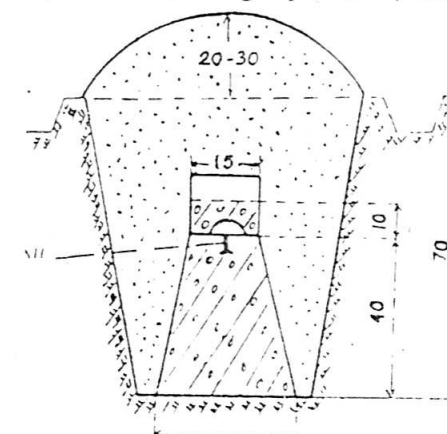
Người chôn mốc, làm tường vẩy:

Nguyễn Bá Tuy

Loại mốc: Chôn 1 tầng

Ngày 06 tháng 3 năm 2000

Hình vẽ mặt cắt mốc, tường vẩy (đơn vị cm)



Vịc	Tên vật chuẩn	Hướng và khoảng cách từ mốc đến vật chuẩn (m)
A	Góc ruộng Thạch Pa	Bắc Đông Bắc 32.6
B	Góc ruộng Thạch Pa	Nam 4.1
C	Góc ruộng Thạch Pa	Tây Tây Bắc

Điểm này: Tận dụng mốc cũ, gia cố, chôn trùng mốc

Tên điểm: _____ Số hiệu: _____ Cấp, hạng: _____

Điểm này đo nổi độ cao bằng: _____ Cấp, hạng: _____

Đường đi đến điểm (đường ô tô, sắt, thủy, số KM):

Từ bến xe huyện Cầu Kè đi ô tô theo QL 54 về hướng Tiểu Cầu đến chợ Phong Thạnh khoảng 9.0 km xuống xe rẽ phải đi xe ôm khoảng 1.7 km, qua sông Mỹ Văn đi bộ khoảng 200 m đến điểm (điểm chôn bố ruộng ông Thạch Pa)

Cơ quan gia cố mốc, tường vẩy, lập ghi chú điểm:

Ngày 06 tháng 3 năm 2000

Người làm ghi chú điểm

Hà Văn Hỷ

Ngày 06 tháng 4 năm 2000

Người kiểm tra

Nguyễn Văn Phụng

HƯỚNG DẪN LẬP GHI CHÚ ĐIỂM TỌA ĐỘ

Bản ghi chú điểm tọa độ này sử dụng để làm ghi chú điểm tọa độ Nhà nước cấp "O", hạng I, II, III, cơ sở, IV và địa chính I, II. Sử dụng mực màu đen để điền viết hoặc đánh máy kiểu chữ in nghiêng. Chữ, số, nét vẽ phải rõ ràng, cân thân, đậm nét để đảm bảo khi photocopy được ban rõ nét.

1. Tên điểm: Lấy theo địa danh nơi đặt điểm địa phương thường dùng (vùng dân tộc ít người ghi phiên âm trong ngoặc đơn). Các điểm địa chính I, II thường không có tên điểm.

2. Số hiệu, cấp hạng điểm: Theo quy định trong luận chung kinh tế - kỹ thuật (LCKT - KT) và thực tế thi công.

3. Mảnh bản đồ số: Là phiên hiệu mảnh bản đồ địa hình lưới chiếu Gauss, tỉ lệ 1 : 100 000 đối với điểm cấp "O", hạng I, II, III, IV Nhà nước và tỉ lệ 1 : 50 000 đối với điểm địa chính I, II.

4. Phương pháp đo: Theo quy định trong LCKT - KT, thí dụ: Công nghệ GPS, đường chuyền ... và thực tế thi công.

5. Giá trị khái lược: Lấy theo số liệu trên bản đồ ở mục 3. Độ cao lấy đến mét, kinh, vĩ độ đến 0,1'.

6. Loại đất: Đất công hay tư (tư nhân sử dụng), chất đất theo thực tế. Nếu gần trên vật kiến trúc, trên đá thì ghi rõ gần trên (tháp nước, nhà mái bằng, nền đá...) - tên riêng, tên chủ nhà...

7. Nơi đặt mốc: Là địa chỉ hiện tại. Nếu làm trên hệ phố, lòng đường phải ghi tên đường, phố.

8. Nơi gắn nhãn: Là tên thôn (ban, làng) hoặc nhà ở (nếu điểm để ở trong khu dân cư) gần nhất. Khoảng cách tới điểm tính từ nơi gắn nhãn và lấy đến 1 km, 0,1 km hoặc tới chục mét tùy theo điểm ở xa, gần cụ thể.

9. Người chọn, đơn vị chọn: Là tên người, đơn vị thực tế đã chọn điểm.

10. Điểm thông hướng: Theo quy định trong LCKT - KT và theo thực tế thông hướng của điểm.

11. Bản đồ địa hình khu vực điểm và sơ đồ hướng: Cắt và dán bản đồ địa hình hoặc bản photocopy bản đồ địa hình, bản đồ khu vực (tỉ lệ 1 : 10 000 - 1 : 50 000, mỗi cạnh 10 x 10 cm). Lấy vị trí điểm làm trung tâm. Bản đồ cấp "O", hạng I, II, III, IV Nhà nước vẽ bằng kỹ thuật tam giác, 4 điểm địa chính I, II bằng kỹ thuật tam giác. Canh tam giác, đường kính vòng tròn là 4 mm và tô đậm. Số hiệu điểm ghi vào chỗ thuận tiện bên ngoài của chữ, số là 2,5 mm. Hướng đến điểm thông hướng vẽ mũi tên đến vị trí điểm, để nếu điểm ở trong khung hoặc vẽ đến cạnh khung (nếu điểm ở ngoài khung). Số hiệu điểm thông hướng viết dọc theo chiều mũi tên, cao 2,5 mm. Sơ đồ hướng: Chỉ vẽ hướng đến các điểm thông hướng.

12. Người dẫn đường: Là người có hồ khẩu thường trú ở địa phương, ghi địa chỉ cụ thể.

13. Sơ đồ đo mốc: Chỉ có khi chôn mốc từ hai tầng trở lên hoặc mốc có hai dấu mốc. Số hiệu lấy từ số đo mốc. Điểm tọa độ hạng IV Nhà nước, điểm địa chính I, II không có mục này. Các điểm gần trên vật kiến trúc thường cũng không có mục này.

14. Sơ đồ vị trí điểm (10 x 9 cm) và vật chuẩn: Chọn tỷ lệ thích hợp để vẽ được 3 vật chuẩn nằm trong khung sơ đồ. Chỉ vẽ các yếu tố chính có liên quan đến tìm điểm. Vật chuẩn phải là các địa vật có định, ổn định lâu dài ở thực địa. Ký hiệu và số hiệu điểm quy định như ở mục 11 nhưng không tô đậm, có chạm ở tâm ký hiệu.

15. Người, đơn vị chôn mốc, làm tường vây: Mục nào không làm gạch ngang để bỏ.

16. Loại mốc: Mốc chôn 2 hoặc 3 tầng, mốc gắn trên núi đá, nền đá 2 tầng, mốc gắn trên vật kiến trúc 1 hoặc 2 tầng, bê thiêu vữa (nếu trùng vào bê thiêu vữa).

17. Hình vẽ mặt cắt: Theo sơ đồ ghi chú điểm cũ (mốc chôn cũ) và theo thực tế chôn mốc, làm tường vây mới.

18. Điểm này: Tần dụng mốc cũ, giá cố, chôn trùng mốc. Gạch ngang bỏ mục không làm. Nếu chôn mốc mới không gạch bỏ và không điền viết mục này.

19. Điểm này có thể đo bằng: Công nghệ GPS, đo các hình học, đo các trạm gương. Cấp, hạng: Ghi khi đạt từ kỹ thuật (hoặc tương đương) trở lên. Thí dụ: Kỹ thuật, tương đương hạng IV, hạng IV...

20. Đường đi tới điểm: Ghi rõ đi từ địa điểm cụ thể nào, bằng phương tiện gì. Nếu đi bộ qua rừng, núi thì phải ghi thời gian đi và phòng chừng quãng đường.

21. Có quan hệ cũ mốc, tường vây, lập ghi chú điểm: Nếu mốc, tường vây làm mới thì không ghi mục này. Nếu làm bổ sung thì gạch ngang đi bỏ phần việc không làm (tương tự mục 18).

22. Người làm ghi chú điểm, người kiểm tra: Ghi rõ họ, tên, không ký tên.

TỔNG CỤC ĐỊA CHÍNH

Song Hongs

GHI CHÚ ĐIỂM TỌA ĐỘ

TÊN ĐIỂM : _____

SỐ HIỆU : CK II - 366

CẤP, HẠNG : 01 II

NĂM 2000